

TID & RUM

- En slututställning

Enea Conradzon, Clara Fana, Hannah Fällman,
Annie Hassel, Johanna Lindström, Jonatan
Pantzare, Kevin Sillfors, Markus Skivik, Nivan
Öhgren



Umeå Konstskola 2021

INTRODUKTION

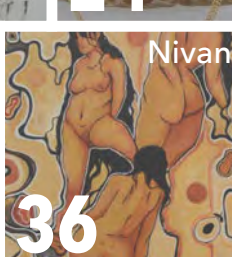
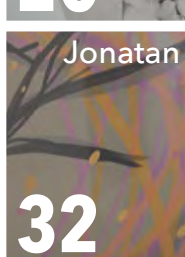
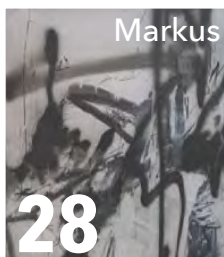
Hannah Brännström, curator

I Tid & Rum möter vi de nio elever som nu avslutar årskurs två på konstskolan. Genom utställningen utforskar de vad det betyder att leva i och färdas igenom den här tiden. I de tre utställningslokalerna träder vi in i olika rum, där konstnärerna tagit sig an den rumslighet som vägg och golv innebär, och med hjälp av sina egna uttryckssätt tagit plats i den.

Verken undersöker och ställer frågor kring jagets relation till kroppen, den egna identiteten och vad det betyder att vara på väg, i rörelse. Hur den rörelsen påverkar kroppen och skapar minnen. Att ta in någonting och bli någon annan. Att bära runt på minnen i en lång tid och inte släppa taget, kapsla in någonting och ta det med sig. Att måla rum, som en omger sig av, som ett sätt att bevara det och platsen som det är en bild av. Verken undersöker materialitet, vad tredimensionalitet kan vara och hur den påverkas av olika skalor. De lämnar spår och är rester. Imiterar och porträtterar. De avbildar rum och skapar nya miljöer.

Genom verken befinner vi oss här, i olika rum, parallellt i den här tiden, och färdas igenom den.

INNEHÅLL



ENEA

CONRADZON

f. 1997, Umeå

I min värld är det alltid sommarlov och himlen är evigt blå. Man är omgiven av färger, glänsande glitter och plast, flimrande neonljus och en känsla av lek och glädje. Ett ljust kaos av roliga hundar och fruktiga drycker. Jag hittar inspiration genom att omge mig med saker som gör mig lycklig; ett försök att manifesteras glädje genom estetik och fantasi.

Färger och kompositioner är viktiga för mig; saker ska kännas ljusa, uppfriskande, pirriga och se kul ut!

Min syn på världen, konst, sociala interaktioner och mig själv påverkas till stor del av sociala medier, spel, TV-program och populärkultur.

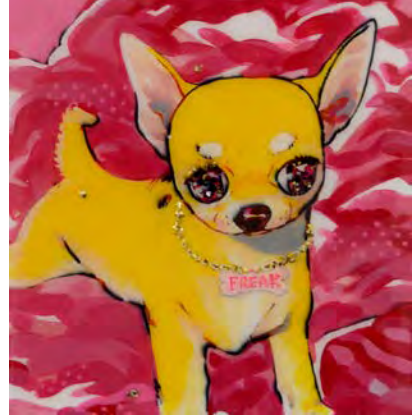
Jag befinner mig gärna i utrymmen där gränserna mellan konst och verklighet suddas ut.

Konst är en mycket social process för mig. Jag hittar mina ämnen i konversationer och skämt med vänner, memes och det vardagliga. Med åldern har jag blivit trött på att leva mitt liv genom en skärm och jag vill förankra mig i ett mer analogt uttryck och synliggöra min glittriga inre värld.





Freak in the streets *Skulptur: fogskumm, papermache. . 100x60x127 cm*



Donatella 75x55cm
Freak in the sheets 12x11,5cm
Kitashinagawa 30x22cm
Staycation
18x20 cm
22x28 cm



No Vacancy

82x122cm

Hyaku-en

60x41cm

Gnocchi

35x30cm

^_^
(o.o) Untitled
35x30

Holiday

31x34,32x46,

26,5x53 cm



CLARA FANA

f. 2000, Skellefteå

Jag är otroligt sentimental och empatisk mot exakt allt. Stendöda objekt har alla egna tankar och känslor. Allt jag någonsin har ägt har ett emotionellt värde och som liten organiserade jag alltid mina leksaker i par, ingen skulle lämnas ensam- alla måste ha en kompis. I "Till minne av" har jag arbetat med tanken på döda gosedjur. Jag ville utforska vad mjukdjur har för emotionell betydelse hos oss och vad som händer när en tar bort alla de självklara egenskaperna hos dem. Jag sydde egna gosedjur som jag sedan dödade genom att doppa, gnugga och dränka dem i epoxiplast. I den formen som de stelnar i har de tappat mjukheten, det trygga och tröstandet. Kvar finns bara ett hårt skal.

Men samtidigt har jag nu bevarat dem innanför ett skyddande hölje. Jag har alltså sagt hejdå men också bevarat dem. Jag befinner mig i ett konstigt gränsland där jag har kvar något men samtidigt blivit av med det. Jag lekte också med tanken på hudar från gosedjur och hur mycket liv vi tillskriver föremål som alltid varit döda. I min konst försöker jag ge olika objekt egna identiteter, för att själv ta distans. Jag jobbar på ett sårbart och rått sätt, och ger då mig själv ett avstånd från min egna identitet.



Till minne av *Skulptur: tyg, vadd, knappar, glaskulor, epoxiplast. Ca 20x20 cm*



Till minne av *Textilverk: tyg, vadd, spik. Ca 20x20 cm*



Till minne av *Videoverk: två videor med dränking av gosedjur i epoxiplast. Ca 2x20 min*

HANNAH FÄLLMAN

f. 1983, Umeå

Måleri - skulptur - installation

Min gestaltning handlar om slumpmässiga möten mellan mig själv och materialet, olika känslotillstånd, minnen och drömmar. Gestaltningen är ofta kopplad till min barndom. Måleriet har alltid varit centralt för mig och i mina verk använder jag akryl i kombination med tex tusch, kol, krita, gips och olika textilier.

Verken handlar om att bearbeta sorg i nutid och dåtid och det finns en koppling till specifika platser som jag upplevt i drömmar. I drömmarna tog sorgen mig till platser som jag inte sett innan.



Wandering *Akryl på canvas*







Places *Installation: canvasduk, akryl, kol, krita, gips, lim*

ANNIE HASSEL

f. 1993, Göteborg

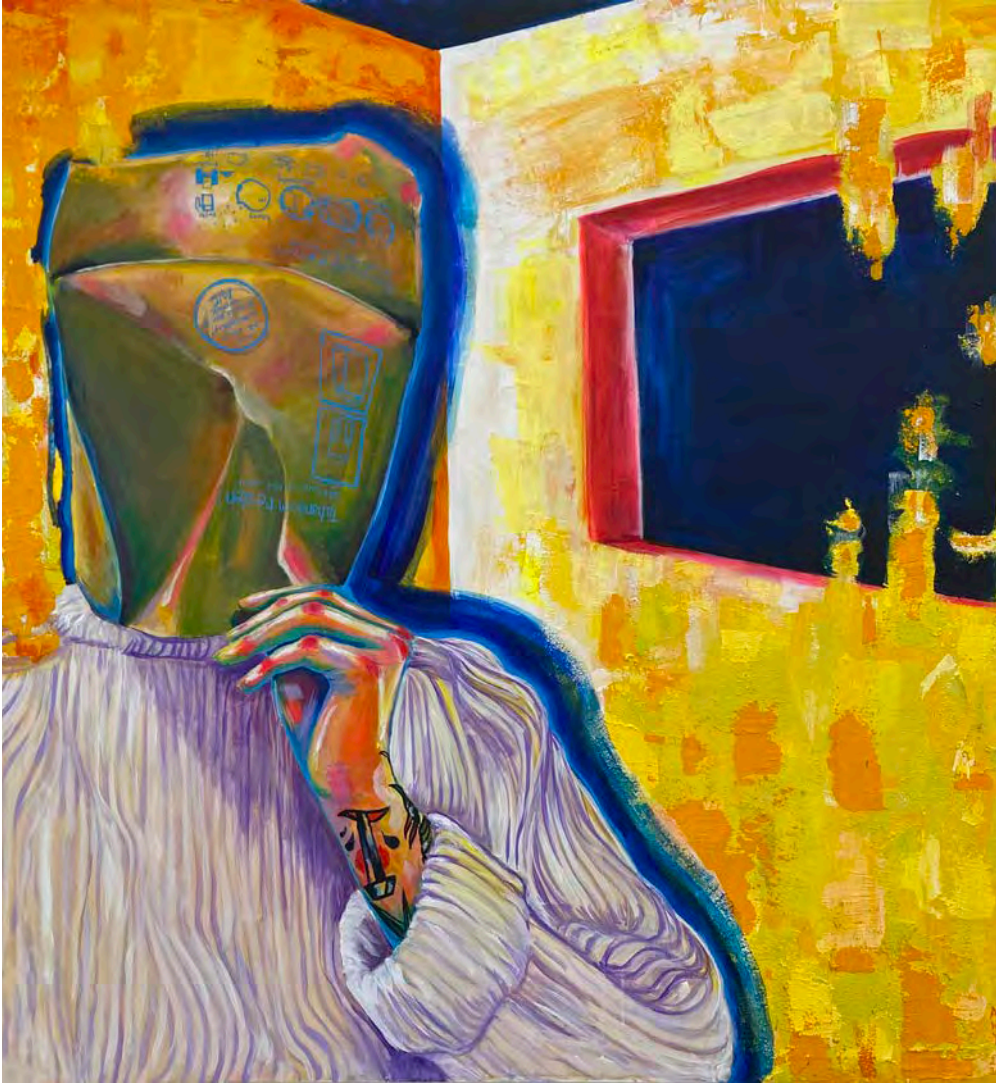
Finns det positiva hålrum? Kan känslan av tomhet och vilshenhet vara positiv?

Mitt konstnärskap handlar inte om mitt förflutna, det handlar om ett aktivt sökande. Där det förr satt en klump i magen, är det bara ett hålrum kvar. Ett negativ där all olust tidigare suttit. En daglig känsla av att det bokstavligen är tomt och att någonting saknas.

Allt eftersom mitt liv förbättrats så har min identitet blivit mer vag, det var då mitt skapande började cirkulera kring självporträtt. Genom att måla mig själv, om och om igen så ställer jag mig den mest utslitna klichéfrågan - Vem är jag? Med färgen som verktyg abstraherar jag och prövar olika versioner av mig själv.



Jackan från Kärnhuset *Akryl på Canvas. 200x165 cm*



Alla hjärtans dag - Förmultning Akryl på Canvas. 110x120 cm



I hallen Akryl på Canvas. 70x90 cm



Calathea Orbiflora Akryl på Canvas.
70x90 cm



Waterfall timewarå filter Akryl på Canvas. 108x65 cm

JOHANNA LINDSTRÖM

f. 1995, Kalmar

Vad är natur, och kan vi skapa natur?

Med min konst jobbar jag konceptuellt och tematiskt kring natur och miljö, för att öka min och andras förståelse om människans relation till naturen och processerna kring det. Samspelet mellan material och koncept är ofta utgångspunkt, därför använder jag återbrukade eller naturmaterial som lämnas råa för att behålla de ursprungliga kvalitéerna.

I denna utställning har jag undersökt vad som händer om en abstraherar objekt från naturen och sätter i en annan kontext. Naturen finns så starkt inom oss att en med enkla medel kan skapa associationer till den, men vad händer sedan? Från ena hållet ser en björkar med sina svartvita ytor och organiska form, men från andra hållet är de bara vita abstrakta former som satts ihop av häftstift.

Jag vill försöka skifta synen på vår miljö genom att abstrahera och förenkla naturen till de mest grunläggande former, och därigenom påvisa allt naturligt som människan inte kan skapa.



En björk är svart i såren & Sten, Stenare, Stenast *Installationsvy*



En björk är svart i såren *Installation: tyg, färg, kol, häftklamrar*



Sten, Stenare, Stenast *Installation: sten, papper, hönstnät, färg*



I Utopia-gallerian står min platsspecifika skulptur av återbrukat träskräp.

En trasig gungstol, väderbitna lastpallar, rester av byggmaterial och annat slängt träskräp är vad som bygger upp verket. Träd som blivit föremål, vilka sedan kasserats, bildar tillsammans ett träd igen. De upphittade materialen har inte bearbetats, för att behålla synligheten av objektens tidigare individuella funktioner. De olika träslagen och tidigare ytbehandlingar på delarna ger skiftningar som var och en berättar sin historia.

Ursprung *Platsspecifik skulptur: träskräp, reglar, spik*

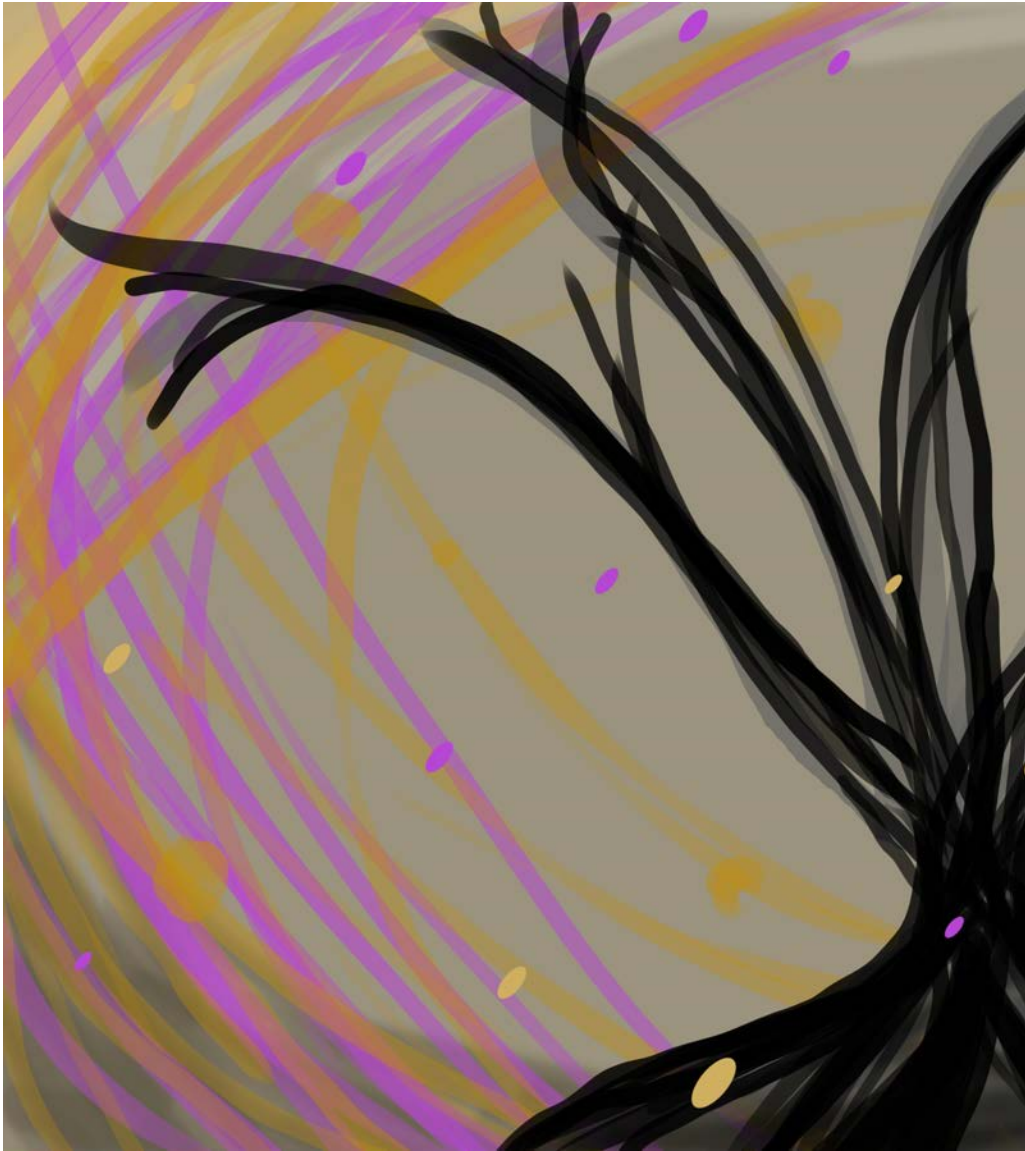
JONATAN PANTZARE

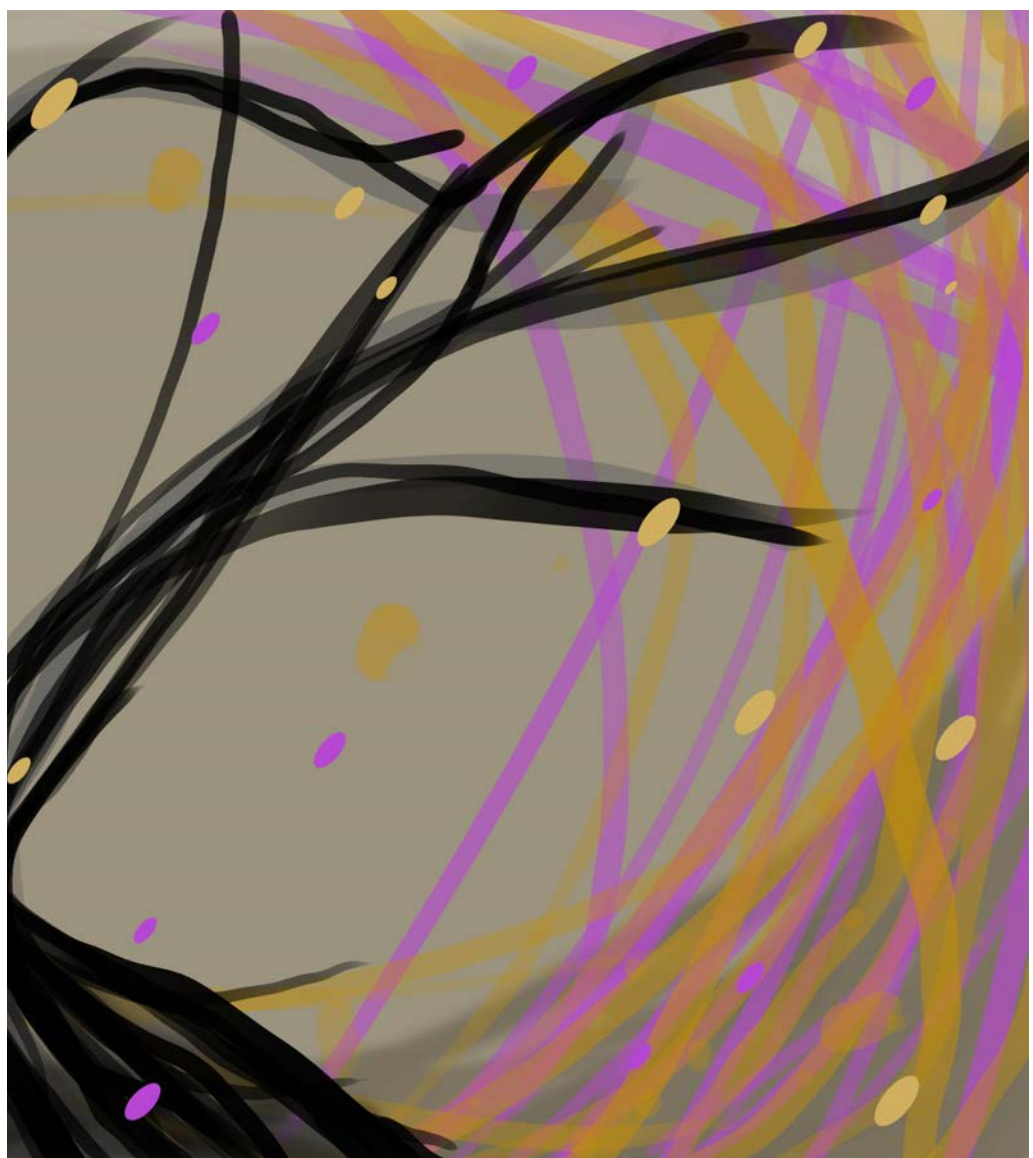
f. 1997, Umeå

Med en bakgrund av tekniskt kunnande har inriktningen på arbetet legat på mekaniska skulpturer. Målet med dessa har varit att med rörlighet förstärka uttrycket i det tredimensionella objektet. Denna rörlighet har i utställningen nu förflyttats till den tvådimensionella ytan, där spåren från ett organiskt ting skapar bildens komposition, i en rymd där den tidigare upptog plats och nu kanske är på väg att lämna?



Verk gjorda under utblindingen ulptur.: reglar, spik





Utan titel *Digitalt måleri*

KEVIN SILLFORS

f. 1988, Kiruna

Born and raised in Kiruna in the mid 90s by a single mother and an absent father, being the youngest of 5 children I experienced a different upbringing than all of my peers.

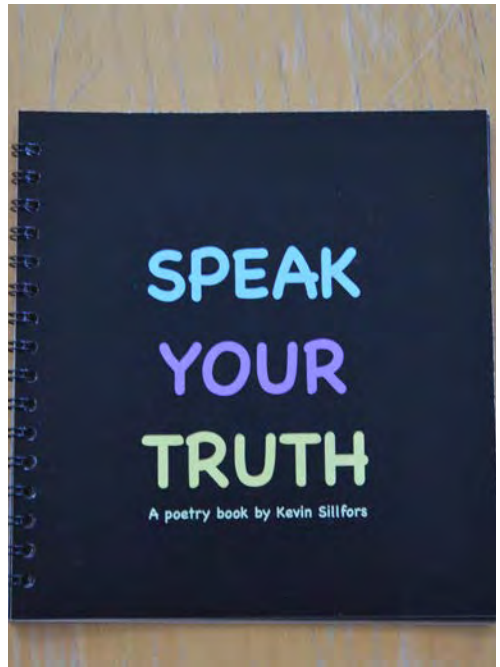
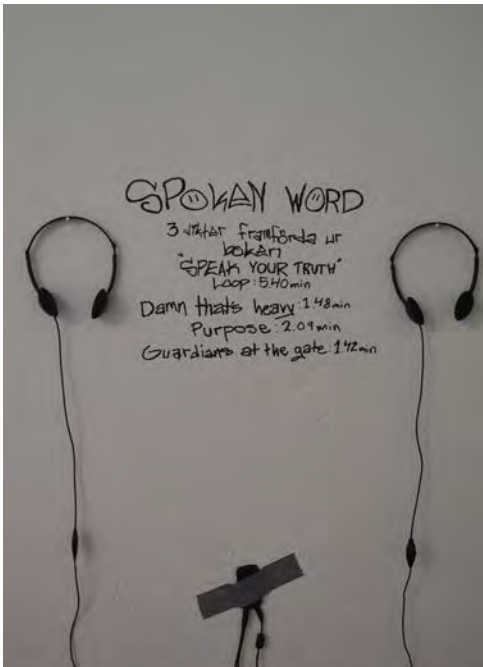
I was blessed with a loving family and a happy home due the circumstances but I've still always felt different. When I found hip hop I found a home away from home. I felt understood and a sense of belonging when I heard people like Tupac talk about the strength of a womans love for her children and how it is to be raised to become a man without a father in the picture.

Coming from a background deep invested in the streets of american culture my works are mostly inspired by the 5 elements of hip hop - Breakdance, DJing, MCing, Graffiti and Knowledge but I also incorporate fashion and the american dream "you can be anything you want" into my work.

Spoken word is a way for me to tell my story with focus on rythm and flow inspired by the art of rap while my lyrics focus on growth, trauma and the knowledge of self. I use art to change and custom my own programming, set by the rules of society to show by example that its merely about perspective and that change is possible for anyone who wants it.



SPEAK YOUR TRUTH *Ljudinstallation, rum, bok*



The American Dream

"Jag vill inte va en gammal gungstol längre..."





Royal Tote *Vintage gungstol, kedja*

MARKUS SKIVIK

f. 1998, Vännäs

When I am looking at art and especially paintings
It is the act of painting that has been the most interesting part for
me.

I have Had a larger interest in the process and the act then the
actual end result.

How does an artist move in relation to their painting?

I usually fantasize how the great artists have been moving around
their

studio and how the rhythm and movement have been translated
and affected the end result of the painting.

Sometimes I am visualizing Willem De Kooning in front of his
painting and how he was moving.

I work intuitively and spontaneously and the outcome may have
happened by chance and what felt right in that moment.

If I like the result I will keep it that way and if I don't like it I will try
again.

I am trying to make it easy for the observer to understand my
process and what material and medium that I have used during my
painting session.

I limit myself to only using a few colours at the time.

The limited colour palette can make me focus more on the
movement instead of the composition.

If I buy a can of paint I will use that can until it is empty.

Long paint brushes make me get some distance between me and
my painting.

This allows me to get a better overview of what I am doing and
what is happening with the surface as a whole during my work.

The long brushes also make precision to a difficult task and my
movements get amplified and exaggerated.

My work is about exploring the complexity of a motion and how it
translates into visual and physical image.

TENNIS 2000

Väggfärg, Sharpie, Tusch

51x51 cm



CLOTHING RACK

Väggfärg, Akryl, Grafit

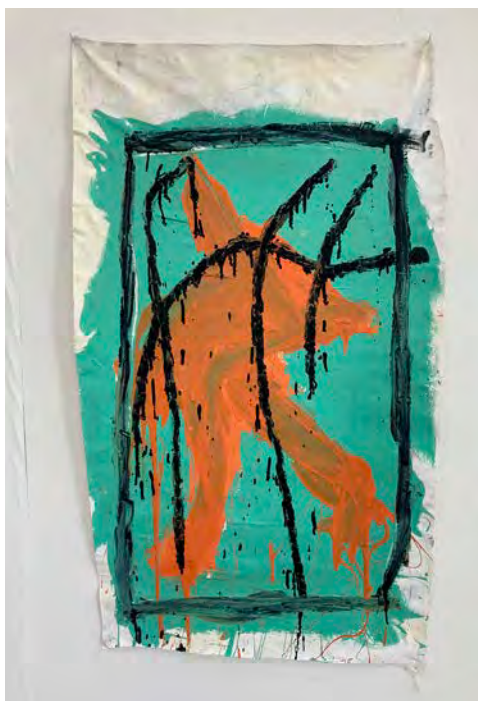
94x97 cm



PRESSURE WASH

*Akryl, Väggfärg, Sprayfärg, Tusch,
Grafit, Kol, Kulspetspenna.*

142x116 cm



ÖTZI

Väggfärg, Tusch

120x66 cm

REAL ESTATE

Sprayfärg, Akryl, Väggfärg,
Tusch, Kol.

100x100 cm



CHAMPIONS

Akryl, Kol, Grafit.

35x88x8 cm

NIVAN ÖHGREN

f. 1998, Umeå

I min konst utforskar jag det abstrakta i det verkliga. Jag intresserat mig för jagets relation till kroppen och minnen, och det jag inte förstår eller kan sätta fingret på.

I dessa verk skapar jag samspel mellan fysisk rörelse och stillhet i ögonblicken jag fångat. Jag vill förmedla den ömhet och beundran jag har för den kvinnligt kodade kroppen i mina målningar.

Hon är lugn, självbeundran, avslappnad, i rörelse, bestämd, älskvärd och vacker.



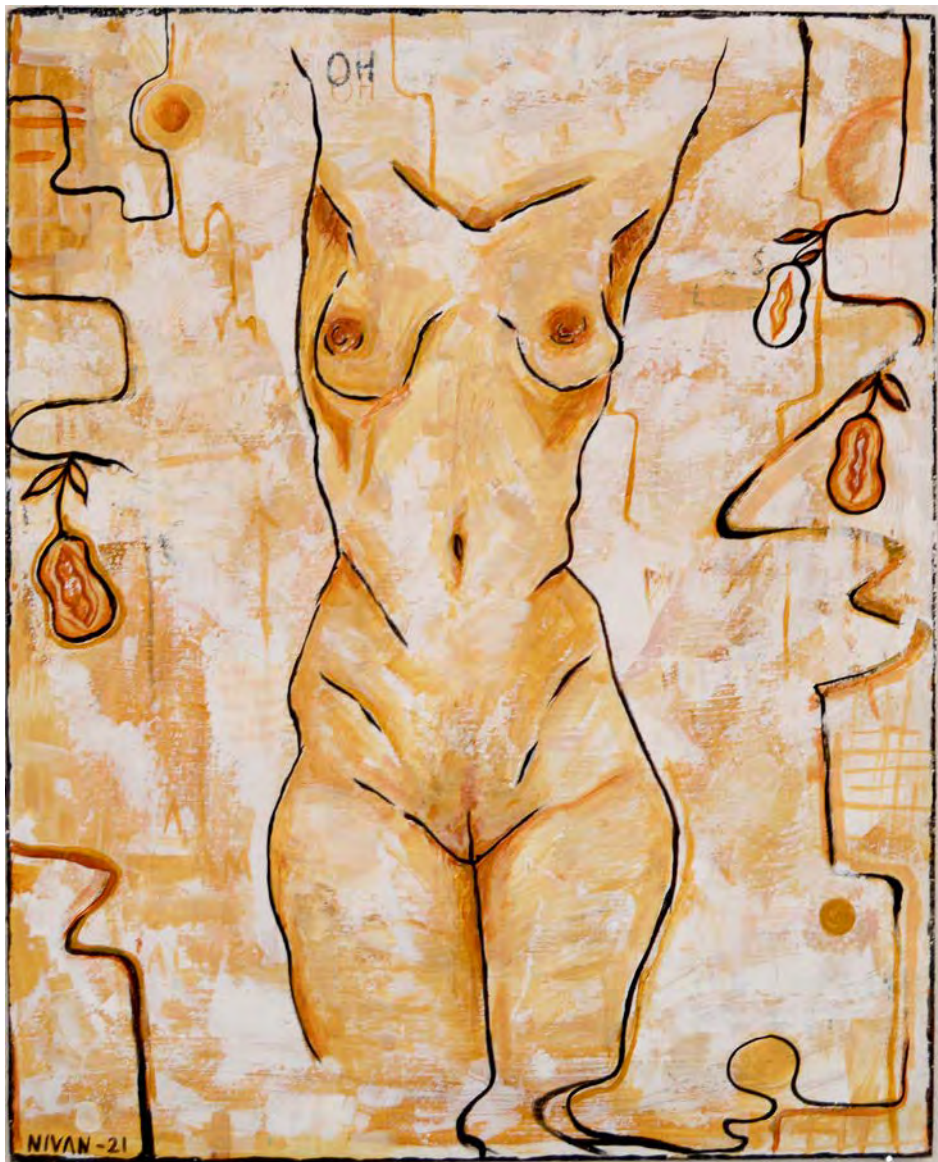
GEMINI *Akryl, gouache, spånskiva. 61x120 cm*



DE LABORE SOLIS
*Akryl, gouache, panna
90x47 cm*



SYNTHESIZE ME
*Akryl, gouache, canvas
70x90 cm*



OH I'M A DREAM
akryl, gouache, pannå
49x40 cm



THE GIRLS
akryl, träskiva
68x78 cm

STORT TACK TILL

Våra gästlärare genom båda åren
Alla elever på skolan

ETT SÄRSKILT TACK TILL

Hannah Brännström
Curator och handledare

Julia Peirone
Rektor och reseledare

Gunilla Åsberg
Handledare första året, krisavledare och en klippa

Hans Albrechtsson
Handledare, allfixare och förste-tekniker

